



PÓST- OG FJARSKIPTASTOFNUN

Ákvörðun nr. 36/2015

Úttekt Póst- og fjarskiptastofnunar á mikilvægum tækjarýmum Mílu ehf.

– fastanetstengingar –

I. Almennt

Póst- og fjarskiptastofnun gegnir víðtæku eftirlitshlutverki á sviði fjarskipta hér á landi. Fer stofnunin með umsjón framkvæmdar fjarskiptalaga nr. 81/2003 og hefur eftirlit með starfsemi fjarskiptafyrirtækja. Getur stofnunin viðhaft frumkvæðisathuganir á starfsemi þeirra og kafið þau um upplýsingar sem nauðsynlegar þykja við athugun einstakra mála. Eitt af því sem fellur undir eftirlitshlutverk stofnunarinnar er að tryggja að fjarskiptafyrirtæki viðhafi ráðstafanir til að tryggja heildstæði og öryggi almennra fjarskiptaneta.

Míla ehf. er stærsti netrekandi fjarskiptakerfis hér á landi og er aðstaða og búnaður Mílu ehf. nauðsynlegur þáttur í fjarskiptastarfsemi margra fjarskiptafyrirtækja. Talsímaþjónusta og gagnaflutningsþjónusta eru taldar til grundvallar fjarskiptaþjónustu hér á landi og teljast báðar til svokallaðrar alþjónustu, sbr. ákvæði fjarskiptalaga. Póst- og fjarskiptastofnun taldi því eðlilegt að gera frumkvæðiskönnun á raunlægu öryggi á lykilbúnaði í fastaneti, þ.e. símsstöðvum og hýsingu á slíkum búnaði ásamt tengibúnaði frá öðrum fjarskiptafyrirtækjum. En slíkt er nauðsynleg undirstaða fyrir talsímaþjónustu og föstu internetsambandi víða um landið.

Póst- og fjarskiptastofnun framkvæmdi úttekt á sex hýsingarstöðum Mílu ehf. með tilliti til fastanets. Var um að ræða hýsingaraðstöðu félagsins [...]¹. Fór úttektin fram á dögnum 3. og 4. júní og 16. september 2015.

Í heildina voru tæplega 600 ráðstafanir skoðaðar í 28 rýmum á þessum 6 hýsingarstöðum Mílu ehf. Almenn tákna niðurstöður að raunlægt öryggi á hýsingaraðstöðu Mílu ehf., sér í lagi hvað varðar rými sem hýsa rafstýrðan búnað símsstöðva, er í langflestum tilfellum í samræmi við öryggisráðstafanir félagsins, sbr. 7. gr. reglna nr. 1222/2007, um raunlæga vernd fjarskiptaneta og valin lágmarksviðmið 10. gr. sömu reglna.

Úttektarskýrsla Póst- fjarskiptastofnunar er bundin trúnaði svo ekki verður gert opinbert við hvaða tilteknu öryggisráðstafanir stofnunin gerði athugasemdir við. Getur það ógnað þeirri raunlægu vernd og virkni sem Míla ehf. kappkostar við að tryggja. Í skýrslunni er þannig að finna nákvæma tilgreiningu á athugasemdum stofnunarinnar, þ.e. við hvaða öryggisráðstöfun, það rými sem hún tilheyrði sem og þann búnað sem þar var hýstur. Þá er eins að finna nákvæma skýringu stofnunarinnar á þeim afleiðingum sem athugasemdin getur haft fyrir viðkomandi rými.

Póst- og fjarskiptastofnun metur að athugasemdir stofnunarinnar leiði til 25 frávika, 38 minniháttar frávika og 13 minniháttar frávika. Hver tegund frávika er sérstaklega tekin saman í fylgiskjölum við skýrsluna. Er í fylgiskjali 1 að finna allar athugasemdir sem leiddu til *frávika* sem bæta þarf úr innan fjögurra mánaða. Í fylgiskjali 2 er að finna allar athugasemdir sem leiddu til *minniháttar frávika* sem Míla ehf. þarf að bregðast við innan tólf mánaða og í fylgiskjali 3 er að finna athugasemdir sem töldust *án frávika* og leiða ekki til sérstakra viðbragða af hálfu Mílu ehf. utan þess að félagið taki mið af þeim við reglubundna endurskoðun á áhættumati.

II. Lagaumhverfi

Póst- og fjarskiptastofnun hefur það hlutverk að tryggja að heildstæði og öryggi almennra fjarskiptaneta sé viðhaldið, sbr. f lið 2. tl. 3. gr. laga nr. 69/2003 um Póst- og fjarskiptastofnun. Í þessu skyni er mælt fyrir um það í 3. mgr. 47. gr. fjarskiptalaga að stofnunin setji sérstakar reglur um virkni almennra fjarskiptaneta sem skulu m.a. kveða á um raunlæga vernd almennra fjarskiptaneta. Þá er í ákvæðinu kveðið á um að fjarskiptafyrirtæki geri sérstakar ráðstafanir til að tryggja samfelldan og órofinn rekstur almennra fjarskiptaneta. Hér er um veigamikilið atriði að ræða og mikilvægan þátt í fjarskiptaþjónustu sem lýtur í senn að gæðum þjónustunnar og öryggi fjarskipta.

Póst- og fjarskiptastofnun hefur sett sérstakar reglur um vernd almennra fjarskiptaneta, nr. 1222/2007. Í reglunum er kveðið á um þær lágmarks ráðstafanir sem Póst- og fjarskiptastofnun telur nauðsynlegt að fjarskiptafyrirtækin geri til að tryggja samfelldan rekstur almennra fjarskiptaneta og raunlæga vernd þeirra. Þá er sérstaklega tilgreint að þær kröfur sem ekki koma beint fram í reglunum skulu fyrirtækin sjálf bera kennsl á með skipulegu áhættumati og viðhafa aðgerðir til að stýra og stjórna fjarskiptanetum með tilliti til áhættu, sbr. 4. gr. reglnanna. Er fjarskiptafyrirtækjum þannig gert að nýta sér áhrifagreiningu og áhættumat til að draga úr öllum

¹ Fellt út vegna trúnaðar.

stærri veikleikum og veilum í innviðum sínum. Eins skulu þau gera neyðaráætlun sem byggir á þeirri niðurstöðu áhættumats, sbr. í 7. gr. reglnanna en í 4. og 5. mgr. greinarinnar segir:

Í áhættumati skal greina sérstaklega alla mikilvæga innviði. Lýsa skal notkun á mikilvægu innviðunum og samtengingum þeirra við aðra hluta fjarskiptanetsins og við önnur fjarskiptanet. Ennfremur skal lýsa hvernig öryggi mikilvægu innviðanna er tryggt á besta mögulega hátt, þ.m.t. vernd gegn straumrofi, upplýsinga- og vöktunarkerfi, aukaleiðir, viðbragðsbúnaður, þjónustusamningar, vernd gegn öryggisatvikum, raunlæg vernd og hvernig er staðið að öryggisafritun.

Við gerð áhættumats skal fylgja að öðru leyti þeim leiðbeiningum sem fram koma í 7. gr. reglna Póst- og fjarskiptastofnunar nr. 1221/2007 um vernd upplýsinga í almennum fjarskiptanetum.

Í 7. gr. tilvitnaðra reglna, nr. 1221/2007, um vernd upplýsinga í almennum fjarskiptanetum er í 2. tl. fjallað um gerð skriflegs áhættumats með það að markmiði að skapa forsendur fyrir vali á öryggisráðstöfunum og skal það endurskoðað reglulega. Þá skal fjarskiptafyrirtæki, skv. 3. tl. greinarinnar, gera ákveðnar öryggisráðsstafanir á grundvelli áhættumatsins og setja fram skriflegar lýsingar á þeim. Þannig skal fjarskiptafyrirtækið m.a. skilgreina hvaða öryggisráðstöfunum skuli beitt og hvernig þær verði útfærðar sem og að taka skal fram hvernig brugðist verði við áföllum í rekstri fjarskiptaneta.

Framangreint felur í sér að Míla ehf. hefur lögbundna skyldu til að framkvæma áhættumat, skilgreina mikilvægi innviði félagsins og tryggja raunlæga vernd þeirra með sérstökum öryggisráðstöfunum. Meðal annars falla hér undir rými þeirra fyrir hýsingu, svo sem rými fyrir símsstöðvar, tengigrindur og inntaksrými ljósleiðara og kopars. Allt eru þetta innviðir sem eru nauðsynlegir liðir í rekstri fjarskiptaneta og veitingar fjarskiptaþjónustu og ber Míla ehf. ábyrgð á að tryggja samfelldan og órofin rekstur fjarskiptaneta sinna með sem bestum hætti, t.a.m. með raunlægri vernd hýsingarrýma sinna.

Þannig gerir regluverkið ráð fyrir því að ábyrgðin á gerð öryggisstefnu, áhættumats og vali á öryggisráðstöfunum hvíli á fjarskiptafyrirtækjum. Eftirlitshlutverk Póst- og fjarskiptastofnunar felst fyrst og fremst í eftirfylgni á því að framangreint sé gert, t.a.m. með því að kalla eftir gögnum varðandi öryggisstefnuna og áhættumat sem og með því að gera úttektir á því hvort valdar öryggisráðstafanir séu til staðar og virkar. Hefur stofnunin heimild til að prófa virkni fjarskiptaneta og gera úttektir á því hvort að farið er eftir reglum nr. 1222/2007, sbr. 29. gr. þeirra.

Þótt ábyrgðin á vali á öryggisráðstöfunum sé vissulega á höndum fjarskiptafyrirtækja kveða reglur stofnunarinnar nr. 1221/2007, um vernd upplýsinga á almennum fjarskiptanetum, og nr. 1222/2007, um virkni almennra fjarskiptaneta á um ákveðnar lágmarkskröfur. Þannig má finna ákvæði varðandi aðgangsstýringar að fjarskiptabúnaði, sbr. 11. gr. regna nr. 1221/2007 og ákvæði um raunlæga vernd fjarskiptarýma, sbr. 10. gr. reglna nr. 1222/2007.

Í síðargreinda ákvæðinu er kveðið á um að raunlæg vernd rýma skuli endurspeglast af mikilvægi þeirra fjarskiptaneta og annars fjarskiptabúnaðar sem þau hýsa samkvæmt áhættumati. Skulu aðgangsstýringum og öðrum nauðsynlegum ráðstöfunum, t.d. gegn raka, vatnsleka, hita eða eldsvoða, vera beitt. Eins skulu fullnægjandi vinnuástaða og vinnuferlar vera til staðar. Í 2. mgr. greinarinnar er að finna upptalningu í 10 tl. á ákveðnum lágmarksráðstöfunum sem gera skal, eftir því sem við á, vegna rýma sem hýsa mikilvæga innviði sem lýst er í áhættumati

félagsins. Um er að ræða atriði er varða aðgangsstýringar, vöktun rýmis o.fl. Í tölulíðunum segir:

1. *Koma skal í veg fyrir óleyfilegan aðgang að rýminu með traustum hurðum og læsingu.*
2. *Auðkenna skal starfsmenn og verktaka.*
3. *Aðgengi starfsmanna og verktaka skal stýrt með notkun aðgangskorta eða sambærilegra auðkenna.*
4. *Stýra skal gestaaðgangi til að koma í veg fyrir óheimilan aðgang.*
5. *Byggingarefni skal vera úr eldþolnu efni.*
6. *Aðgangsstýring sem tilkynnir atburði og rekur þá til einstakra opnunareininga skal vera í rýmunum.*
7. *Leitast skal við að hafa rýmin gluggalaus við útvegg en annars skal gera ráðstafanir sem koma í veg fyrir innbrot.*
8. *Rýmin skulu útbúin rakaskynjun óháðri utanaðkomandi orkugjafa.*
9. *Rýmin skulu vera útbúin með búnaði, sem tilkynnir um eld til stjórnstöðvar og gefur viðvörðun ef umhverfisaðstæður breytast umfram það sem búnaðurinn er gerður fyrir.*
10. *Rýmið skal vera með myndupptöku-vöktunarkerfi, ásamt innbrotsviðvörðunarkerfi er sendir upplýsingar til vaktstöðvar eða stjórnstöðvar vöktunaraðila.*

Þannig geta úttektir er varða hlítingu fjarskiptafyrirtækja við framangreindar reglur, í fyrsta lagi falist í því að meta hvort fjarskiptafyrirtæki hafi sett sér skriflega öryggisstefnu, framkvæmt áhættumat og valið öryggisráðstafanir í samræmi við ákvæði reglnanna, og í öðru lagi að meta virkni valdra öryggisráðstafanna og þeim lágmarkskröfum sem fram koma t.a.m. fram í framangreindri 10. gr. reglna 1222/2007.

Úttekt þessi lýtur eingöngu að hinu síðarnefnda, þ.e. að meta raunlæga vernd hýsingarrýma Mílu ehf. er lúta að fastanetstengingum, þ.e. símstöðvarrymi, tengigrindarrými og inntaksrymi en ekki að meta öryggisstefnu félagsins eða áhættumat þess.

III.

Beiðni Póst- og fjarskiptastofnunar um upplýsingar

3.1 Bréf Póst- og fjarskiptastofnunar, dags. 31. júlí 2014

Með bréfi til Mílu ehf., dags. 31. júlí 2014, boðaði Póst- og fjarskiptastofnun að stofnunin hygðist framkvæma úttekt á raunlægu öryggi fjarskiptarýma sem hýsa símstöðvar, þ.e. rými sem hýsa símstöðvar sem þjóna fastanetinu. Í bréfinu var óskað eftir upplýsingum og gögnum um staðsetningu símstöðva Mílu ehf. í fastanetinu, auk landfræðilegrar afmörkunar á þjónustusvæði hversrar símstöðvar fyrir sig og hversu mörgum notendum þær þjóna. Þá var óskað eftir yfirliti um fjölda og staðsetningu símstöðva í fastanetinu sem og fylgja skyldu upplýsingar um ábyrgðar- og/eða rekstraraðila hversrar símstöðvar fyrir sig, sérstaklega ef umsjón og resktur á þeim hefur verið úthýst til annarra aðila. Í bréfinu sagði einnig:

Með tilliti til þeirra krafna sem gerðar eru til áhættumats, þ.e. að greina skuli sérstaklega mikilvæga innviði, er þess óskað að Míla ehf. taki afstöðu til þess hvort tilefni sé til þess að aðgreina allar símstöðvar í mismunandi flokka öryggisstigs og tilgreina þá um leið hvaða öryggisráðstafanir, sbr. 10. gr. reglna nr. 1222/2007 um virkni almennra neta, auk viðeigandi ráðstafana í III. kafla reglna 1221/2007 um

öryggi upplýsinga í almennum fjarskiptanetum, eigi við um hvern flokk fyrir sig, auk áhættumats fyrir hvern öryggisflokk fyrir sig.

Þá lýsti stofnunin sig reiðubúna að funda með sérfræðingum Mílu ehf. í aðdraganda úttektarinnar til að yfirfara og ráðleggja um hvaða gögn fyrirtækið þyrfti að leggja fram og gefa frekari upplýsingar um hvernig áformað væri að standa að framkvæmd úttektarinnar, sem m.a. var ráðgert að myndu fela í sér vettvangsathuganir.

3.2 Svarbréf Mílu ehf., dags. 15. október 2014

Nokkur töf varð á framgangi málsins og svörum frá Mílu ehf. sökum vinnu félagsins vegna eldgoss í Holuhrauni og mögulegu gosi í Bárðarbungu. Póst- og fjarskiptastofnun barst aftur á móti tölvupóstur frá Mílu ehf. þann 26. september 2014 þar sem tilgreint var mikilvægi stöðva eins og það er skilgreint hjá félaginu, miðað við stofnkerfi þess en ekki heimitaugapjónustu. Þá barst stofnuninni svarbréf frá Mílu ehf., dags. 15. október 2014.

Í bréfi Mílu ehf. segir [...]². Þá kemur fram í bréfinu að í kjölfar áhættumatsins var farið í útskiptingu eldra aðgangskerfis en það hafði að mestu verið byggt upp á landsvæðaskiptum lykllum. [...]³.

Einnig kemur fram í svarbréfi Mílu ehf. að hafin sé innleiðing á ISO 27001 öryggisstaðli fyrir ákveðin hýsingarrými með gloppugreiningu á núverandi ástandi. Ætlunin sé að semja við ráðgjafa um að hefja innleiðingu og hafa reglur Póst- og fjarskiptastofnunar nr. 1221/2007, um vernd upplýsinga í almennum fjarskiptanetum, og nr. 1222/2007, um virkni almennra fjarskiptaneta til hliðsjónar.

Þá er greint frá því að Míla ehf. sé með þrenns konar skilgreiningar á fasteignum sínum, frá 1-3 og í flokki 3 séu mikilvægustu innviðirnir, hvort tveggja fyrir félagið sem og viðskiptavinum þess. Í flokki 2 sé einnig að finna mikilvæga staði m.t.t. fjölda notenda og mikilvægi staðsetningar fyrir viðskiptavinum félagsins. Í bréfinu fylgdi tafla þar sem tilgreindir eru staðir sem Míla ehf. taldi að telja mætti þá mikilvægustu úr flokki 3 og 2 m.t.t. fastanets og eðlilegt væri að stofnunin hefði í huga varðandi fyrirhugaða úttekt.

3.3 Bréf Póst- og fjarskiptastofnunar, dags. 30. október 2014

Póst- og fjarskiptastofnun fundaði með sérfræðingum Mílu ehf. þann 30. október 2014, þar sem farið var yfir upplýsingabeidni stofnunarinnar sem og framangreind gögn sem borist höfðu frá félaginu. Að mati Póst- og fjarskiptastofnunar var fundurinn gagnlegur enda ljóst að frekari gagna var þörf áður en úttekt gæti átt sér stað. Með tölvupósti, dags. 31. október 2014, sendi Póst- og fjarskiptastofnun tölvupóst á Mílu ehf. þar sem eftirfarandi kom m.a. fram:

- 1. Í bréfi Mílu, dags. 15. október sl., er sett fram dæmi um staði sem félagið telur þá mikilvægustu m.t.t. fjölda notenda fastanets (talsíma). Á fundinum óskaði PFS eftir að fá sambærilegan lista yfir mikilvæga kerfislega staði í neti Mílu og eru í flokkum 2. og 3.*
- 2. Á fundinum var farið yfir skjal þar sem fram kom nánari greining á flokkunum, þ.e. hvaða staðir voru í hverjum flokk og hvaða öryggisráðstafanir tilheyra hverjum flokki, nefnt „húsvöktun“ á skjalinu. PFS óskaði eftir að fá uppfært slíkt flokkunarskjal og nánari útlistun á hvaða öryggisráðstafanir væru á hverjum stað í hverjum flokki, þ.e. hvaða þættir „húsvöktunar“ eru á viðkomandi stað. Gott væri að*

² Fellt út vegna trúnaðar.

³ Fellt út vegna trúnaðar.

fá uppkast að slíkri flokkun áður en endanlegt skjal er sent svo stofnunin geti sett fram athugasemdir ef einhverjar eru.

3. *Töluvert var rætt um aðgangsstýringar á fundinum í gær og hvernig úthlutun og utanumhaldi væri háttað með aðgengi að rýmum Mílu, bæði hefðbundnum lykllum sem og aðgangskortum. Óskaði PFS eftir að fá skjalfestar verklagsreglur um hvernig úthlutun, utanumhaldi og skilum á aðgangsslyklum er háttað sem og öðrum öryggisráðsstöfunum varðandi aðgengi, svo sem hæfi þeirra aðila er fá aðgang.*
4. *Á fundinum vísaði Míla til tölvupósts frá 16. október sl. sem átti að hafa verið sendur PFS og innihalda átti pdf skjal með skilgreiningu á flokkum. Kom fram að í pdf skjalið hafi vantað hluta er laut að 3ja flokki. PFS hefur farið vandlega yfir þá tölvupósta sem borist hafa frá Mílu varðandi mál þetta en getur ekki séð að henni hafi borist umræddur tölvupóstur eða pdf skjal. Óskar stofnunin því eftir að fá það sent.*

3.4 Gögn frá Mílu ehf., dags. 14. nóvember 2014

Póst- og fjarskiptastofnun bárust á ný gögn frá Mílu ehf. með tölvupósti þann 14. nóvember 2014. Hvað varðar fyrsta lið í tölvupósti stofnunarinnar þá fylgdi svarbréfinu skjal sem sýndi öll tækjarými félagsins frá öryggisflokkum 1-3. Fram kom að, að mati Mílu ehf., ætti öryggisflokkun rýma að vera nægjanleg til að sýna mikilvægi þeirra en taldi þó að [...]⁴ séu tækjarými sem teldust sérstaklega mikilvæg m.t.t. fastanets.

Hvað varðar annan lið fyrirspurnar stofnunarinnar í tölvupóstinum varðandi öryggisráðstafanir og greiningu á húsnæði Mílu ehf. setti félagið fram nánari skýringar á áður nefndu skjali en þar kemur m.a. fram í hvaða öryggisflokk viðkomandi rými fellur.

Varðandi fyrirspurn stofnunarinnar um aðgangsstýringar, sbr. þriðja lið fyrirspurnarinnar, þá fékk stofnunin afrit af þeim verklagsreglum sem félagið hefur unnið eftir fram til þessa sem og afriti af þeim ferli sem viðhafður er þegar beiðnir um aðgengi að aðstöðuleigu Mílu ehf. berast. Aftur á móti kemur fram að verklagsreglurnar séu í uppfærslu m.t.t. til endurnýjunar aðgangsstýringarkerfis.

Hvað varðar fjórða lið fyrirspurnarinnar varðandi skilgreiningu á öryggisflokkum Mílu ehf. vísar félagið til þess að tölvupóstur frá 5. nóvember 2014 hafi innihaldið skjal þar sem umbeðnar upplýsingar koma fram.

3.5 Beiðni Póst- og fjarskiptastofnunar um landfræðileg gögn

Í upphaflegri upplýsingabeiðni Póst- og fjarskiptastofnunar, dags. 31. júlí 2014, óskaði stofnunin eftir landfræðilegri afmörkun á þjónustusvæði hvernar símsstöðvar fyrir sig og hversu mörgum notendum viðkomandi rými þjónustar. Með tölvupósti, dags. 8. maí 2015, óskaði stofnunin því á ný eftir slíkum upplýsingum. Í tölvupóstinum segir:

Í kjölfar svarbréfa Mílu ehf. og fundar með starfsmönnum félagsins með fulltrúum PFS liggja felst gögn fyrir sem stofnunin telur sig þurfa. Hafa stofnuninni borist upplýsingar um öryggisflokkun á húsnæði félagsins ásamt skilgreiningum á þeim flokkum. Þá hefur stofnunin fengið upplýsingar um heiti tækjarýma, staðsetningu þeirra, fjölda lína, ábyrgðaraðila og umsjónaraðila ásamt tilgreiningu á hvaða öryggisflokk viðkomandi tækjarými fellur í. Að mati PFS er jafnframt nauðsynlegt að fá upplýsingar frá félaginu um nákvæmari tilgreiningu á því landssvæði sem viðkomandi tækjarými þjónustar, sbr. einnig ósk PFS í tilgreindu bréfi stofnunarinnar. Til einföldunar óskar stofnunin eftir

⁴ Fellt út vegna trúnaðar.

slíkum upplýsingum fyrir þá staði sem Míla ehf. taldi þá mikilvægustu úr öryggisflokkum tvö og þrjú, m.t.t. fastanets, sbr. bréf félagsins, dags. 15. október 2014. Er óskað eftir að þær upplýsingar berist stofnuninni 22. maí nk.

Póst- og fjarskiptastofnun bárust umbeðin gögn með tölvupósti þann 28. maí sl. en á þeim sést með nokkuð ítarlegum hætti hvaða götur og hús viðkomandi rými þjónustar.

IV.

Aðferðarfræði úttektar

Með úttekt Póst- og fjarskiptastofnunar er ætlunin að skoða framkvæmd og eftirfylgni félagsins með þeim öryggisráðstöfunum sem það hefur valið, á grundvelli áhættumats, fyrir mikilvæg tækjarými Mílu ehf. með tilliti til fastanetsteninga. Úttektinni er ætlað að varpa ljósi á, með almennum hætti, hvernig öryggismálum fyrir raunlæga vernd fjarskiptaneta, er háttað hjá félaginu fyrir slík rými. Í hinni raunlægu úttekt Póst- og fjarskiptastofnunarinnar var beitt eigindalegri aðferðarfærði með vettvangsrannsóknum þar sem valin tækjarými voru skoðuð m.t.t. þeirra öryggisráðstafana sem tilgreindar voru fyrir öryggisflokk hlutaðeigandi rýmis, sbr. ákvæði 4.-5. mgr. 7. gr., sem og þeirra krafna sem ákvæði 10. gr. reglna nr. 1222/2007, um virkni almennra fjarskiptaneta, hefur að geyma, sbr. c lið 3. mgr. 47. gr. fjarskiptalaga.

Andalag úttektarinnar voru valin hýsingarrými Mílu ehf., þ.e. þau rými sem höfðu að geyma *símstöðvar, tengigrind og inntak ljósleiðara og kopars*. Símsstöðvarrýmin gátu, eftir atvikum, verið fleiri en eitt í hverju hýsingarrými. Var Mílu ehf. tilkynnt með rúmlega sólarhrings fyrirvara hvaða hýsingarrými stofnunin hugðist taka út. Var í vettvangsrannsóknum skoðað hvort andlag úttektarinnar hefðu að geyma öryggisráðstafanir Mílu ehf. og væru í samræmi við 10. gr. framangreindra reglna. Ef viðkomandi ráðstöfun var ekki til staðar, óvirk eða með einhverjum hætti ekki í samsæmi við ráðstöfunina var gerð við það athugasemd.

Vægi athugasemda var flokkað í *frávik, minniháttar frávik og án fráviks*. Mat á því hvort athugasemd taldist til fráviks, minniháttar fráviks eða án fráviks fór eftir öðrum eiginleikum úttektarandlags, svo sem eðli þess búnaðar sem þar var hýstur, staðsetningu þess í húsi o.fl. Þannig gat komið upp sú staða að athugasemd við sömu öryggisráðstöfun gat haft mismunandi vægi sökum mismunandi eiginleika þess búnaðar sem þar var hýstur, eiginleika rýmisins og/eða staðsetningu þess.

Væri talið að vægi athugasemdar fæli í sér *frávik* frá tilgreindum öryggisráðstöfunum eða kröfum 10. gr. reglna 1222/2007, um virkni almennra fjarskiptaneta, taldust vera bríggur á að Míla ehf. hafi tryggt, með fullnægjandi hætti, virkni eða raunlæga vernd fjarskiptanets síns í viðkomandi rými í samræmi við öryggisráðstafanir félagsins, sbr. ákvæði 4. mgr. 7. framangreindra reglna, sbr. 4. gr. þeirra, 1. mgr. og c lið 3. mgr. 47. gr. fjarskiptalaga. Krefjast slík *frávik* úrbóta innan fjögurra mánaða.

Væri talið að vægi athugasemdar fæli í sér *minniháttar frávik* frá tilgreindum öryggisráðstöfunum eða kröfum 10. gr. reglna 1222/2007, um virkni almennra fjarskiptaneta, telst Míla ehf. hafa tækifæri til að bæta öryggi, virkni eða raunlæga vernd fjarskiptanets síns í viðkomandi rými til frekara samræmis við öryggisráðstafanir félagsins, sbr. ákvæði 4. mgr. 7. framangreindra reglna, sbr. 4. gr. þeirra, 1. mgr. og c lið 3. mgr. 47. gr. fjarskiptalaga. Krefjast

slík *minniháttar frávik* úrbóta innan tólf mánaða eða endurskoðunar á áhættumati hlutaðeigandi úttektarandlags og vali öryggisráðstafana m.t.t. þess.

Væri talið að athugasemd væri *án frávika* voru til staðar aðrar öryggisráðstafanir sem vógu upp skort á öryggisráðstöfun í viðkomandi rými. Krefst slíkt frávik ekki úrbóta en ber að hafa það í huga við næstu reglubundu endurskoðun áhættumats.

Væri ekki gerð athugasemd við öryggisráðstafanir rýmis taldist Míla ehf. hafa gert viðeigandi ráðstafanir til að tryggja virkni og raunlæga vernd fjarskiptanets síns í samræmi við öryggisráðstafanir félagsins, ákvæði reglna nr. 1222/2007, sbr. c lið 3. mgr. 47. gr. fjarskiptalaga.

Raunlæg vernd og virkni fjarskiptanets telst í samræmi við öryggisráðstafanir Mílu ehf., sbr. 5. mgr. 7. gr. og ákvæði 10. gr. reglna nr. 1222/2007 um virkni almennra fjarskiptaneta, sbr. 3. mgr. 47. gr. fjarskiptalaga, séu hlutfall *frávika* ekki hærra en 10% af heildar öryggisráðstöfunum hlutaðeigandi hýsingarrýmis og samanlagt hlutfall *frávika og minniháttar frávika* ekki hærra en 15% af heildar öryggisráðstöfunum hlutaðeigandi hýsingarrýmis.

Sé hlutfall *frávika* umfram 10% af heildar öryggisráðstöfunum hlutaðeigandi hýsingarrýmis eða samanlagt hlutfall *frávika og minniháttar frávika* sé umfram 15% af heildar öryggisráðstöfunum hlutaðeigandi rýmis telst raunlæg vernd og virkni fjarskiptanets ekki hafa verið í samræmi við öryggisráðstafanir félagsins sbr. 5. mgr. 7. gr. og ákvæði 10. gr. reglna nr. 1222/2007 um virkni almennra fjarskiptaneta, sbr. 3. mgr. 47. gr. fjarskiptalaga.

V.

Úttekt Póst- og fjarskiptastofnunar

5.1 Boðun úttektar Póst- og fjarskiptastofnunar

Stofnunin boðaði, með tölvupósti dags. 1. júní sl., að starfsmenn stofnunarinnar myndu framkvæma úttekt dagana 3. og 4. júní sl. Um var að ræða eftirfarandi hýsingarrými sem skoðuð voru á þeim tímum sem tilgreindir eru í töflunum hér að neðan.

[...]⁵

Af óviðráðanlegum aðstæðum sem varðaði Póst- og fjarskiptastofnun gat úttekt ekki farið fram á hýsingarrými Mílu ehf. [...]⁶.

Með tölvupósti, dags. 5. ágúst sl., greindi Póst- og fjarskiptastofnun Mílu ehf. frá því að stofnunin hygðist klára fyrirhugaða úttekt, þ.e. að taka út sjötta hýsingarrýmið. Var tekið fram að hluti af aðferðarfræði úttektarinnar hafi verið að tilkynna félaginu um úttektarrými með stuttum fyrirvara og því myndi stofnunin velja nýtt tækjarymi í stað þess sem staðsett er [...]⁷.

⁵ Fellt út vegna trúnaðar.

⁶ Fellt út vegna trúnaðar.

⁷ Fellt út vegna trúnaðar.

Fór úttekt á hýsingarrými Mílu ehf. [...]⁸ fram þann 16. september sl. kl. 10:15. Var starfsmönnum Mílu ehf. tilkynnt um hvaða viðbótarrými stofnunin hygðist skoða með tölvupósti að morgni dags þann 15. september sl.

5.2 Trúnaður úttektarskýrslu

Líkt og áður segir er úttektarskýrsla Póst- og fjarskiptastofnunar bundin trúnaði. Í þessum kafla ákvörðunarinnar verður því einungis gerð grein fyrir helstu niðurstöðum stofnunarinnar fyrir hvert úttektarandlag. Ekki verður rakið við hvaða öryggisráðstafanir stofnunin gerði athugasemdir við enda getur það varðað hagsmuni Mílu ehf. og öryggi viðkomandi hýsingarrýmis.

5.3 Hýsingarrými [...]⁹

Hýsingarrýmið er staðsett í húsnæði [...]¹⁰. Um er að ræða eitt mikilvægasta rými Mílu með tilliti til fastanets, fjölda notenda og mikilvægi staðsetningar fyrir viðskiptavini Mílu ehf. Fjöldi lína sem eru í notkun eru rúmlega [...]¹¹ og þjónustar rýmið [...]¹².

Andlag úttektar voru samtals fimm rými sem skiptust í þrjú símstöðvarrými, tengigrindarrými og inntaksrými. Voru alls skoðaðar 108 öryggisráðstafanir og gerði stofnunin 13 athugasemdir sem leiddu til sjö mismunandi tegunda frávika. Einungis ein athugasemd leiddi til fráviks. Níu athugasemdir leiddu til sex minniháttar frávika þrjár athugasemdir leiddu til tveggja atriða er töldust án frávika.

Úttekt á rýminu leiðir í ljós að almennt er öryggi rýmanna [...]¹³ vel háttað. Einungis ein athugasemd leiddi til fráviks sem Míla ehf. þarf að bregðast við innan fjögurra mánaða frá dagsetningu ákvörðunar þessarar. Hlutfall frávika var 0,93% af heildar öryggisráðstöfunum hýsingarrýmisins.

Það er niðurstaða Póst- og fjarskiptastofnunar að raunlæg vernd og virkni fjarskiptanets í rými Mílu ehf. [...]¹⁴ sé í samræmi við öryggisráðstafanir félagsins, ákvæði fjarskiptalaga og afleiddra réttarheimilda, með framangreindu fráviki.

5.4 Hýsingarrými [...]¹⁵

Hýsingarrýmið er staðsett [...]¹⁶. Rýmið er talið til mikilværa rýma Mílu ehf. með tilliti til fastanets, fjölda notenda og mikilvægi staðsetningar fyrir viðskiptavini Mílu ehf. Fjöldi lína í notkun eru rúmlega [...]¹⁷ og þjónustar rýmið fyrst og fremst [...]¹⁸.

⁸ Fellt út vegna trúnaðar.

⁹ Fellt út vegna trúnaðar.

¹⁰ Fellt út vegna trúnaðar.

¹¹ Fellt út vegna trúnaðar.

¹² Fellt út vegna trúnaðar.

¹³ Fellt út vegna trúnaðar.

¹⁴ Fellt út vegna trúnaðar.

¹⁵ Fellt út vegna trúnaðar.

¹⁶ Fellt út vegna trúnaðar.

¹⁷ Fellt út vegna trúnaðar.

¹⁸ Fellt út vegna trúnaðar.

Andlag úttektar voru samtals fimm rými sem skiptust í þrjú símsstöðvarrymi, tengigrindarrymi og inntaksrymi. Alls voru 108 öryggisráðstafanir skoðaðar og gerði stofnunin 31 athugasemd sem leiddu til átta tegunda frávika en þrjú án frávika. Fjórtán athugasemdir leiddu til fjögurra frávika. Fimm athugasemdir leiddu til fjögurra minniháttar frávika. Tólf athugasemdir leiddu til þrjú atriða sem töldust án frávika.

Úttekt á rýminu leiðir í ljós að almennt er öryggi einstakra rýma [...]¹⁹ vel háttáð. Athugasemdir leiddu einungis til þrjú *frávika* sem Míla ehf. þarf að bregðast við innan fjögurra mánaða frá dagsetningu ákvörðunar. Hlutfall frávika var 3,70% af heildar öryggisráðstöfunum hýsingarrýmisins.

Þá leiddu athugasemdir til fjögurra *minniháttar frávika* sem Míla ehf. þarf, innan tólf mánaða frá dagsetningu ákvörðunar þessarar, annað hvort að bregðast við eða endurskoða áhættumat hlutaðeigandi úttektarandlags og vali öryggisráðstafana m.t.t. þess. Hlutfall minniháttar frávika var 3,70% af heildar öryggisráðstöfunum hýsingarrýmisins.

Eins leiddu athugasemdir stofnunarinnar til þrjú *án frávika* sem að Míla ehf. þarf að taka tillit til við næstu reglubundnu endurskoðun áhættumats hlutaðeigandi rýmis.

Það er niðurstaða Póst- og fjarskiptastofnunar að raunlæg vernd og virkni fjarskiptanets í rými Mílu [...]²⁰ sé í samræmi við öryggisráðstafanir félagsins og ákvæði fjarskiptalaga, og afleiddra réttarheimilda, með framangreindum frávikum.

5.5 Hýsingarrými [...]²¹

Hýsingarrýmið er staðsett [...]²². Rýmið er í lægri öryggisflokk en önnur andlög úttektarinnar en er þó talið eitt af mikilvægari rýmum með tilliti til fastanets, fjölda notenda og mikilvægi staðsetningar fyrir viðskiptavinum Mílu ehf. Fjöldi lína sem eru í notkun eru rúmlega [...]²³ og þjónar rýmið [...]²⁴.

Andlag úttektarinnar voru samtals fjögur rými sem skiptust í tvö símsstöðvarrymi, tengigrindarrymi og inntaksrymi. Alls voru 70 öryggisráðstafanir skoðaðar og gerði stofnunin 32 athugasemdir sem leiddu til tuttugu mismunandi frávika. Þá leiddu 22 athugasemdir til tólf frávika. Tíu athugasemdir leiddu til átta minniháttar frávika en engin athugasemd taldist vera án frávika.

Úttekt á rýminu leiðir í ljós að bæta þarf öryggi [...]²⁵. Athugasemdir leiddu til tólf *frávika* sem Míla ehf. þarf að bregðast við innan fjögurra mánaða frá dagsetningu ákvörðunar. Hlutfall frávika var 17,14% af heildar öryggisráðstöfunum hýsingarrýmisins.

Þá leiddu athugasemdir til átta *minniháttar frávika* sem Míla ehf. þarf, innan tólf mánaða frá dagsetningu ákvörðunar þessarar, annað hvort að bregðast við eða endurskoða áhættumat hlutaðeigandi úttektarandlags og vali öryggisráðstafana m.t.t. þess. Hlutfall minniháttar frávika var 11,43% af heildar öryggisráðstöfunum hýsingarrýmisins.

¹⁹ Fellt út vegna trúnaðar.

²⁰ Fellt út vegna trúnaðar.

²¹ Fellt út vegna trúnaðar.

²² Fellt út vegna trúnaðar.

²³ Fellt út vegna trúnaðar.

²⁴ Fellt út vegna trúnaðar.

²⁵ Fellt út vegna trúnaðar.

Engin athugasemd leiddi til *án frávika*.

Það er niðurstaða Póst- og fjarskiptastofnunar að raunlæg vernd og virkni fjarskiptanets í rými Mílu ehf. [...]²⁶ sé ábótavant og ekki í samræmi við öryggisráðstafanir félagsins og ákvæði fjarskiptalaga, og afleiddra réttarheimilda, sbr. framangreind hlutföll frávika og minniháttar frávika.

5.6 Hýsingarrými [...]²⁷

Hýsingarrýmið er staðsett við [...]²⁸ og er rýmið talið eitt af mikilvægari rýmum með tilliti til fastanets, fjölda notenda og mikilvægi staðsetningar fyrir viðskiptavinum Mílu ehf. Fjöldi lína sem eru í notkun eru rúmlega [...]²⁹ og rýmið þjónustar [...]³⁰.

Andlag úttektarinnar voru fimm rými sem skiptust í tvo símsstöðvarrými, rými fyrir rafgeyma, tengigrindarrými og inntaksrými. Alls voru skoðaðar 102 öryggisráðstafanir og gerði stofnunin 27 athugasemdir sem leiddu til níu mismunandi frávika og tveggja atriða án fráviks. Ellefu athugasemdir leiddu til tveggja frávika. Ellefu athugasemdir leiddu til sjö minniháttar frávika og fimm athugasemdir töldust vera án frávika.

Úttekt á rýminu leiðir í ljós að almennt er öryggi einstakra rýma [...]³¹ vel háttáð. Athugasemdir leiddu einungis til tveggja *frávika* sem Míla ehf. þarf að bregðast við innan fjögurra mánaða frá dagsetningu ákvörðunar þessarar. Hlutfall frávika var 1,96% af heildar öryggisráðstöfunum hýsingarrýmisins.

Þá leiddu athugasemdir til sjö *minniháttar frávika* sem Míla ehf. þarf, innan tólf mánaða frá dagsetningu ákvörðunar þessarar, annað hvort að bregðast við eða endurskoða áhættumat hlutaðeigandi úttektarandlags og vali öryggisráðstafana m.t.t. þess. Hlutfall minniháttar frávika var 6,86% af heildar öryggisráðstöfunum hýsingarrýmisins.

Þá leiddu athugasemdir til tveggja atriða er töldust vera *án frávika* sem að Míla ehf. þarf að taka tillit til við næstu reglubundnu endurskoðun áhættumats hlutaðeigandi rýmis.

Það er niðurstaða Póst- og fjarskiptastofnunar að raunlæg vernd og virkni fjarskiptanets í rými Mílu ehf. [...]³² sé í samræmi við öryggisráðstafanir félagsins og ákvæði fjarskiptalaga, og afleiddra réttarheimilda, með framangreindum frávikum.

²⁶ Fellt út vegna trúnaðar.

²⁷ Fellt út vegna trúnaðar.

²⁸ Fellt út vegna trúnaðar.

²⁹ Fellt út vegna trúnaðar.

³⁰ Fellt út vegna trúnaðar.

³¹ Fellt út vegna trúnaðar.

³² Fellt út vegna trúnaðar.

5.7 Hýsingarrými [...]³³

Hýsingarrýmið er staðsett [...]³⁴ og er talið eitt af mikilvægari rýmum með tilliti til fastanets, fjölda notenda og mikilvægi staðsetningar fyrir viðskiptavinum Mílu ehf. Fjöldi lína sem eru í notkun eru tæplega [...]³⁵ og þjónustar [...]³⁶.

Andlag úttektarinnar voru fimm rými sem skiptist í þrjú símsstöðvarrými, tengigrindarrými og inntaksrými. Alls voru skoðaðar 108 öryggisráðstafanir og gerði stofnunin 29 athugasemdir sem leiddu til átta mismunandi frávika og tveggja atriða er töldust án fráviks. Tólf athugasemdir leiddu til þriggja frávika. Fimmtán athugasemdir leiddu til fimm minniháttar frávika og tvær athugasemdir leiddu til tveggja atriða án frávika.

Úttekt á rýminu leiðir í ljós að öryggi einstakra rýma [...]³⁷ er nokkuð mismunandi þar sem ákveðin rými koma sérstaklega vel út á meðan öryggi annarra má bæta. Athugasemdir leiddu til þriggja frávika sem Míla ehf. þarf að bregðast við innan fjögurra mánaða frá dagsetningu ákvörðunar. Hlutfall frávika var 2,78% af heildar öryggisráðstöfunum hýsingarrýmisins.

Þá leiddu athugasemdir til fimm minniháttar frávika sem Míla ehf. þarf, innan tólf mánaða frá dagsetningu ákvörðunar þessarar, annað hvort að bregðast við eða endurskoða áhættumat hlutaðeigandi úttektarandlags og vali öryggisráðstafana m.t.t. þess. Hlutfall minniháttar frávika var 4,63% af heildar öryggisráðstöfunum hýsingarrýmisins.

Alls leiddu athugasemdir til tveggja án frávika sem að Míla ehf. þarf að taka tillit til við næstu reglubundnu endurskoðun áhættumats hlutaðeigandi rýmis.

Það er niðurstaða Póst- og fjarskiptastofnunar að raunlæg vernd og virkni fjarskiptanets í rými Mílu [...]³⁸ er í samræmi við öryggisráðstafanir félagsins og ákvæði fjarskiptalaga, og afleiddra réttarheimilda, með framangreindum frávikum.

5.8 Hýsingarrými [...]³⁹

Hýsingarrýmið er staðsett [...]⁴⁰ og var ekki flokkað sem eitt af mikilvægari rýmum með tilliti til fastanets, fjölda notenda og mikilvægi staðsetningar fyrir viðskiptavinum Mílu ehf. Fjöldi lína í notkun er rúmlega [...]⁴¹ og þjónustar [...]⁴².

Andlag úttektarinnar voru fjögur rými sem skiptist í eitt símsstöðvarrými, rými fyrir rafgeyma, tengigrindarrými og inntaksrými. Alls voru skoðaðar 78 öryggisráðstafanir og gerði stofnunin 31 athugasemd sem leiddu til ellefu mismunandi frávika og fjögurra atriða án frávika. Tíu athugasemdir leiddu til þriggja frávika. Fjórtán athugasemdir leiddu til átta minniháttar frávika og sjö athugasemdir leiddu til fjögurra atriða er töldust án frávika.

³³ Fellt út vegna trúnaðar.

³⁴ Fellt út vegna trúnaðar.

³⁵ Fellt út vegna trúnaðar.

³⁶ Fellt út vegna trúnaðar.

³⁷ Fellt út vegna trúnaðar.

³⁸ Fellt út vegna trúnaðar.

³⁹ Fellt út vegna trúnaðar.

⁴⁰ Fellt út vegna trúnaðar.

⁴¹ Fellt út vegna trúnaðar.

⁴² Fellt út vegna trúnaðar.

Úttekt á rýminu leiðir í ljós að öryggi einstakra rýma [...]⁴³ má bæta. Athugasemdir leiddu til þriggja *frávika* sem Míla ehf. þarf að bregðast við innan fjögurra mánaða frá dagsetningu ákvörðunar. Hlutfall frávika var 3,85% af heildar öryggisráðstöfunum hýsingarrýmisins.

Þá leiddu athugasemdir til átta *minniháttar frávika* sem Míla ehf. þarf, innan tólf mánaða frá dagsetningu ákvörðunar þessarar, annað hvort að bregðast við eða endurskoða áhættumat hlutaðeigandi úttektarandlags og vali öryggisráðstafana m.t.t. þess. Hlutfall minniháttar frávika var 10,26% af heildar öryggisráðstöfunum hýsingarrýmisins.

Athugasemdir leiddu til fjögurra *án frávika* sem að Míla ehf. þarf að taka tillit til við næstu reglubundnu endurskoðun áhættumats hlutaðeigandi rýmis.

Það er niðurstaða Póst- og fjarskiptastofnunar að raunlæg vernd og virkni fjarskiptanets í rými Mílu að [...]⁴⁴ er í samræmi við öryggisráðstafanir félagsins og ákvæði fjarskiptalaga, og afleidda réttarheimilda, með framangreindum frávikum.

VI.

Athugasemdir Mílu ehf.

Póst- og fjarskiptastofnun bauð Mílu ehf. að gera athugasemdir við úttektarskýrslu stofnunarinnar og boðaðar ákvörðunar á grundvelli hennar, sbr. bréf stofnunarinnar dags. 1. desember sl. Þann sama dag boðaði stofnunin fulltrúa Mílu ehf. á fund þar sem farið var yfir skýrslu stofnunarinnar og félaginu kynnt hin boðaða niðurstaða.

Stofnuninni bárust athugasemdir Mílu ehf. með bréfi, dags. 15. desember sl. Í bréfinu kemur fram að félagið hafi farið ítarlega yfir skýrsluna og þær ábendingar sem þar koma fram. Tilgreinir Míla ehf. að félagið telji skýrsluna vel unna, hvert frávik sé vel skilgreint og hver staðsetning vel skilgreind. Þá er skýrslan vel uppsett og auðlesanleg að mati félagsins.

Míla ehf. tiltekur sérstaklega að félagið muni bregðast við þeim mismunandi frávikum sem fram koma innan settra tímamarka. Þannig muni Míla ehf. bregðast við og lagfæra þau *frávik* sem fram koma innan fjögurra mánaða frá birtingu skýrslunnar. Þá muni félagið bregðast við *minniháttar frávikum* innan eins árs frá birtingu skýrslunnar eða gera endurmat á áhættu rýmis með tilliti til athugasemdanna. Eins kemur fram að félagið muni taka til skoðunar við næstu reglubundnu endurskoðun áhættumats þær athugasemdir sem töldust *án frávika*.

Í bréfi Mílu ehf. kemur fram að félagið telji vert að benda á þrjú atriði í skýrslunni sem félagið telur að Póst- og fjarskiptastofnun mætti hafa í huga við gerð næstu skýrslu og uppfærslu á reglum nr. 1222/2007 um virkni almennra fjarskiptaneta. Tilgreinir félagið sérstaklega að þessi atriði tengist þó í raun ekki úttektinni sem slíkri.

Er um að ræða athugasemd er varðar staðsetningu [...]⁴⁵.

Þá bendir Míla ehf. á tvö atriði er varða 10. gr. framangreindra reglna nr. 1222/2007. Í fyrsta lagi varðar það 5. tl. greinarinnar þar sem segir að byggingarefni skuli vera úr eldþolnu efni. Að mati Mílu ehf. er erfitt að skilgreina slíkt og ef til vill þyrfti að laga þessa málsgrein með

⁴³ Fellt út vegna trúnaðar.

⁴⁴ Fellt út vegna trúnaðar.

⁴⁵ Fellt út vegna trúnaðar.

tilliti til byggingarreglugerðar. Í öðru lagi varðar það 8. tl. greinarinnar þar sem segir að rými skuli útbúin rakaskynjun óháðri utanaðkomandi orkugjafa. Í svari félagsins segir að í fjarskiptahýsingu sé lítið verið að stjórna raka innanhúss. Þá sé með lofræstingu blásið inn útilofti til kælingar á rýminu. Fram kemur að Míla ehf. hafi verið að setja upp rakamæla inn í húsnæði og muni halda því áfram. Þá segir að „[ú]t frá mælunum verða aðeins til gögn en ekki er hægt að bregðast við með skjóttum hætti of miklum raka eða of litlum raka nema með gríðarlegum tilkostnaði.“

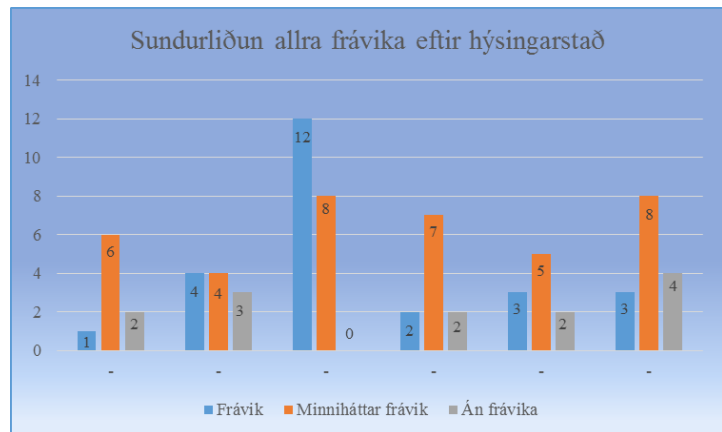
VII.

Niðurstaða Póst- og fjarskiptastofnunar

Í ljósi þess að ekki voru gerðar athugasemdir af hálfu Mílu ehf. við efni úttektarskýrslu stofnunarinnar eða þá niðurstöðu sem þar var boðuð þarf ekki að gera frekari grein fyrir eða rökstyðja niðurstöðu stofnunarinnar í ákvörðun þessari.

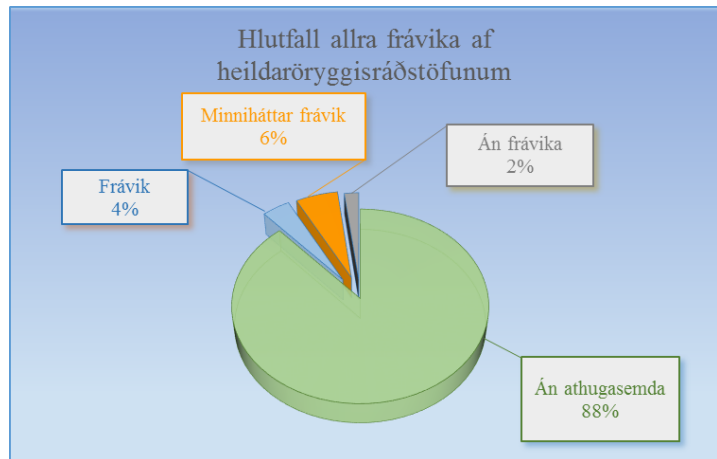
Póst- og fjarskiptastofnun áréttar að almennt sýnir úttekt stofnunarinnar að raunlægt öryggi á hýsingaraðstöðu Mílu ehf. er í langflestum tilfellum í samræmi við öryggisráðstafanir félagsins, sbr. 7. gr. reglna nr. 1222/2007, um raunlæga vernd fjarskiptaneta og valin lágmarksviðmið 10. gr. sömu reglna. Þótt þó nokkrar athugasemdir voru gerðar af hálfu Póst- og fjarskiptastofnunar þá og eiga margar af þeim sér ákveðnar skýringar.

Öll hýsingarrými Mílu ehf. stóðust úttekt stofnunarinnar að undanskildu einu hýsingarrými félagsins [...]⁴⁶. Póst- og fjarskiptastofnun komst að þeirri niðurstöðu að athugasemdir stofnunarinnar leiði til 25 frávika, sem bæta þarf úr innan fjögurra mánaða, 38 minniháttar frávika sem Míla ehf. þarf að bregðast við innan tólf mánaða og 13 atriða sem töldust án frávika og leiða ekki til sérstakra viðbragða af hálfu Mílu ehf. Á myndinni hér til hliðar má sjá skiptingu á mismunandi tegundum frávika eftir hýsingar-rýmum.

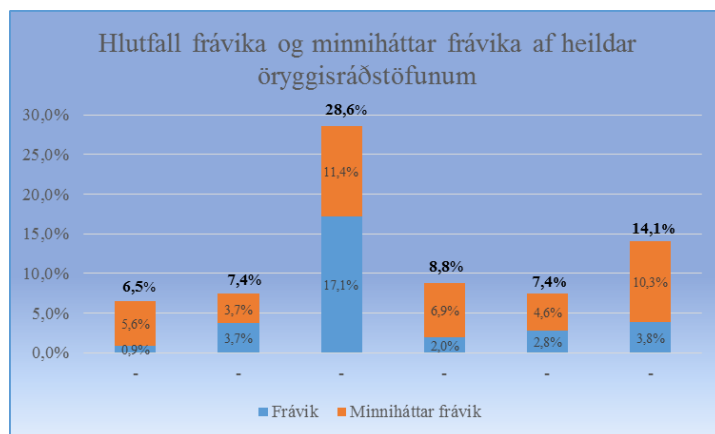


⁴⁶ Fellt út vegna trúnaðar.

Að mati Póst- og fjarskiptastofnunar er nauðsynlegt að skoða athugasemdir stofnunarinnar og flokkun frávíka með heildstæðum hætti. Alls voru tæplega 600 öryggisráðstafanir skoðaðar á þeim sex hýsingarstöðum sem úttektin náði til. Á myndinni hér til hliðar má sjá hlutfall allra frávíka af heildaröryggisráðstöfunum allra hýsingarrýmanna. Af því má sjá að hlutföllin eru tiltölulega lág.



Alls gerði stofnunin 163 athugasemdir sem leiddu einungis til samtals 76 mismunandi tegunda frávíka og varðaði stærstur hluti þessara frávíka hýsingarrými félagsins [...]⁴⁷ en það rými félagsins hefur 12 af 25 frávikum og 8 af 38 minniháttar frávikum.



Hvort tveggja hlutfall frávíka sem og samanlagt hlutfall frávíka og minniháttar frávíka af heildar öryggisráðstöfunum [...]⁴⁸ var yfir þeim hlutfallsmörkum, sbr. aðferðarfræðikafla skýrslunnar, sem uppfylla þarf svo að vernd og virkni fjarskiptanetsins félagsins teljist vera í samræmi við öryggisráðstafanir Mílu ehf. og ákvæði 10. gr. reglna nr. 1222/2007.

Öll önnur rými voru innan þeirra hlutfalla sem skilgreind eru í aðferðarfræðikafla skýrslunnar og því telst raunlæg vernd og virkni þeirra rýma vera í samræmi við öryggisráðstafanir félagsins og ákvæði 10. gr. reglna nr. 1222/2007 um virkni almennra fjarskiptaneta, sbr. 3. mgr. 47. gr. fjarskiptalaga.

Líkt og áður hefur komið fram þarf Míla að bregðast við mismunandi tegundum frávíka með mismunandi hætti. Þannig verður félagið að bregðast við frávikum, sbr. fylgiskjal 1 við úttektarskýrsluna, innan fjögurra mánaða. Félagið verður að bregðast við minniháttar frávikum, sbr. fylgiskjal 2 við úttektarskýrsluna, innan tólf mánaða. Þá þarf félagið að bregðast við athugasemdum sem töldust án frávíka, sbr. fylgiskjal 3 við skýrsluna við næstu endurskoðun áhættumats hlutaðeigandi rýmis.

⁴⁷ Fellt út vegna trúnaðar.

⁴⁸ Fellt út vegna trúnaðar.

Ákvörðunarorð

Raunlæg vernd og virkni fjarskiptanets Mílu ehf., í rýmum félagsins [...]⁴⁹, með tilteknum frávikum sbr. fylgiskjöl 1 og 2 við úttektarskýrslu Póst- og fjarskiptastofnunar, í samræmi við öryggisráðstafanir félagsins, sbr. 5. mgr. 7. gr., sbr. 3. tl. 7. gr. reglna, nr. 1221/2007, um vernd upplýsinga í almennum fjarskiptanetum, og ákvæði 10. gr. reglna, nr. 1222/2007, um virkni almennra fjarskiptaneta, sbr. 3. mgr. 47. gr. fjarskiptalaga.

Raunlæg vernd og virkni fjarskiptanets Mílu ehf. í rými félagsins [...]⁵⁰ er ábótavant og ekki í samræmi við öryggisráðstafanir félagsins, sbr. ákvæði 5. mgr. 7. gr., sbr. 3. tl. 7. gr. reglna 1221/2007 um vernd upplýsinga í almennum fjarskiptanetum, og ákvæði 10. gr. reglna nr. 1222/2007 um virkni almennra fjarskiptaneta, sbr. 3. mgr. 47. gr. fjarskiptalaga.

Míla ehf. skal bregðist við þeim athugasemdum sem teljast til *frávika*, sbr. fylgiskjal 1 við úttektarskýrslu Póst- og fjarskiptastofnunar, innan fjögurra mánaða frá dagsetningu ákvörðunar þessarar.

Míla ehf. skal bregðist við þeim athugasemdum sem teljast til *minniháttar frávika*, sbr. fylgiskjal 2 við úttektarskýrslu Póst- og fjarskiptastofnunar, innan tólf mánuði frá dagsetningu ákvörðunar þessarar með því annað hvort:

- a) bæta úr viðkomandi athugasemd, eða
- b) gera endurmat á áhættu rýmisins m.t.t. til athugasemdarinnar.

Míla ehf. skal taka til skoðunar, við næstu reglubundnu endurskoðun áhættumats, atriði er töldust *án frávika*, sbr. fylgiskjal 3 við úttektarskýrslu Póst- og fjarskiptastofnunar.

Ákvörðun þessi er kæránleg til úrskurðarnefndar fjarskipta- og póstmála og skal kæran berast úrskurðarnefnd innan fjögurra vikna frá því viðkomandi varð kunnugt um ákvörðun Póst- og fjarskiptastofnunar sbr. 13. gr. laga, nr. 69/2003, um Póst- og fjarskiptastofnun og 5. gr. reglugerðar, nr. 36/2009, um úrskurðarnefnd fjarskipta- og póstmála. Um kostnað vegna málskots fer samkvæmt 5. mgr. 13. gr. sömu laga, auk þess sem greiða ber sérstakt málskotsgjald að upphæð kr. 150.000, skv. 6. gr. framangreindrar.

Reykjavík, 30. desember 2015

Hrafnkell V. Gíslason, forstjóri

Unnur Kr. Sveinbjarnardóttir

⁴⁹ Fellt út vegna trúnaðar.

⁵⁰ Fellt út vegna trúnaðar.